

Saint-Raphaël développe depuis plus de 15 ans une politique active de développement durable. Résultat : **la commune a été désignée en avril lauréate du Concours national des villes et elle vient de recevoir le prix Énergies citoyennes**. Pour Georges Ginesta, ce prix est un encouragement.

« *Le Prix consacre les efforts consentis par les services de la ville* »



**PPP MAG :** Quelles sont les principales actions menées par la Ville de Saint-Raphaël en matière de développement durable ?

**GEORGES GINESTA :** Saint-Raphaël développe, depuis

1995, une politique de développement durable dans de nombreux secteurs qui concourent, chacun, à renforcer l'attractivité touristique de la station. L'environnement à Saint-Raphaël recouvre à la fois la

nécessaire préservation de nos ressources naturelles, la promotion des nouvelles énergies et le pilotage rigou-

reux de notre facture énergétique.

Parmi ces actions, la réalisation d'une centrale photovoltaïque en milieu urbain en PPP. Pouvez-vous nous parler de l'origine et de l'originalité de ce projet ?

Le **Pôle Victor-Hugo** (voir photo dans l'encadré à gauche) est composé d'un parking souterrain de 150 places géré par la Régie des parkings raphaëlois, d'une gare routière, offrant 10 postes de stationnement dynamique pour les autobus, et d'un cinéma multiplexe de 1350 places réparties en 7 salles. Cette réalisation compacte, sur un terrain municipal en centre-ville, trouve son origine dans la volonté municipale de revaloriser un quartier situé à l'arrière de la gare de Saint-Raphaël, entre le domaine ferroviaire et les immeubles de l'avenue Victor-Hugo.

## LES TROIS AXES DE LA POLITIQUE DE DÉVELOPPEMENT DURABLE À SAINT-RAPHAËL

### Préservation des ressources

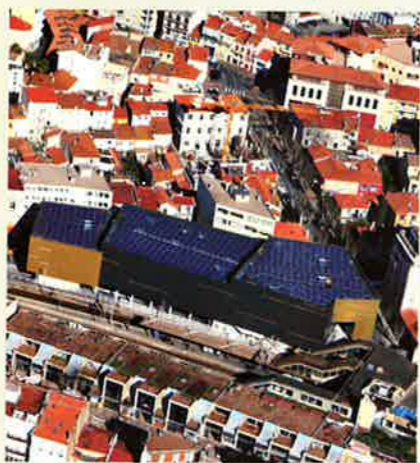
- Mise en gestion du site « Natura 2000 » Estérel et Mer (15 000 ha),
- Démarche « Ports exemplaires » primée au niveau national,

### Promotion des énergies renouvelables

- 2010 : mise en service de la plus grande centrale photovoltaïque de France en centre-ville,
- 2012 : Saint-Raphaël, 1<sup>re</sup> ville du Var à faire l'achat d'électricité verte, pour l'hôtel de ville et le stade nautique,
- 2013 : projet de réseau de chaleur au bois,

### Système de management de l'énergie

- 2011-2012 : stabilisation de la facture énergétique des bâtiments malgré une hausse tarifaire de l'énergie de 18,5 %,
- Février 2013 : Saint-Raphaël devient la 1<sup>re</sup> ville française à obtenir la certification ISO 50001 pour la qualité de son management des dépenses d'énergies.



Aménagement du vieux port de Saint-Raphaël.

« *Après analyse, l'appel à un PPP était préférable, en termes de coût global et de nature des risques.* »

L'enjeu fort de requalification urbaine, la délicate prise en compte de solutions acoustiques et anti-vibratoires appropriées, pour le cinéma notamment, ont conduit la

ville à recourir à un contrat de partenariat public-privé. Après analyse, l'appel à un PPP était en effet préférable, en termes de coût global et de nature des risques encourus,

au scénario « maîtrise d'ouvrage public ». L'autre originalité du projet provient de l'intégration en toiture d'une centrale photovoltaïque d'une surface de 630 m<sup>2</sup>. Au-

delà d'un bénéfice environnemental, les recettes annuelles tirées de la vente d'électricité viennent en minoration du loyer annuel à charge de la commune (90 000 euros).

## LE PRIX ÉNERGIES CITOYENNES

À l'heure où la maîtrise énergétique devient un enjeu capital dans nos sociétés, diminuer la consommation des énergies et les émissions de gaz à effet de serre est une nécessité absolue. C'est dans cet esprit-là que le groupe **Cofely**, société de services en efficacité énergétique et environnementale, a voulu récompenser les collectivités conscientes de l'urgence écologique en matière de réchauffement climatique et qui ont mis en place de véritables stratégies assorties d'actions concrètes pour économiser l'énergie et lutter contre les émissions de gaz à effet de serre. Et ce, depuis 2009. Derrière cela, il faut également y voir la conviction du groupe que c'est par une meilleure information et une meilleure concertation que les objectifs du Grenelle de l'Environnement seront atteints.

Les dossiers de candidature sont systématiquement examinés suivant trois angles :

- La maîtrise de l'existant qui est consacrée à la connaissance du patrimoine énergétique. Il s'agit principalement d'une vision chiffrée des consommations ou de la production locale.
- La vision stratégique qui est axée sur l'importance de la stratégie dans la lutte contre le réchauffement climatique. Il s'agit de mettre en exergue les principales actions mises en place sur le long terme ou concernant la politique de la collectivité sur la réduction des consommations ou des émissions de GES.
- Les actions exemplaires qui constituent une étape dédiée à l'ensemble des actions déjà mises en place dans la collectivité.

En 2013, les Prix Énergies Citoyennes ont mobilisé près de 75 candidatures, dont 33 ont été retenues. 9 collectivités, dont Saint-Raphaël, ont été récompensées, et 4 autres se sont vues remettre un Prix Coup de Cœur. Ces prix sont décernés par catégorie de taille :

- Les villes, les intercommunalités et les syndicats intercommunaux :
  - Inférieure à 20 000 habitants
  - Entre 20 000 habitants et 100 000 habitants
  - Supérieure à 100 000 habitants
- Les collectivités territoriales :
  - Région
  - Département



**Denis Boyé**  
DGA de la ville, recevant  
le Prix Énergies Citoyennes  
au Conseil Économique,  
Social et Environnemental

**Vous avez reçu cette année un Prix Énergies Citoyennes. Que représente-t-il pour vous et comment l'avez-vous accueilli ?**

**Le Prix Énergies Citoyennes** consacre les efforts consentis par les services de la ville (800 agents) tant pour la maîtrise des dépenses d'énergie des 280 équipements communaux, que dans les initiatives développées pour améliorer la qualité de vie dans la station, et ce, toute l'année. Ce trophée est à rapprocher du Concours national des Villes remporté par Saint-Raphaël en avril dernier, un challenge qui avait pour vocation d'aider les élus à dessiner les contours de la « Ville idéale ». Ces reconnaissances nationale et internationale (norme ISO 50001) constituent un formidable encouragement pour la ville et ses partenaires tels que l'Office de tourisme et les entreprises locales à accentuer leur implication pour préserver et valoriser l'environnement de Saint-Raphaël.

C.P.

